

Blackstar[®]
AMPLIFICATION




ID:X 50

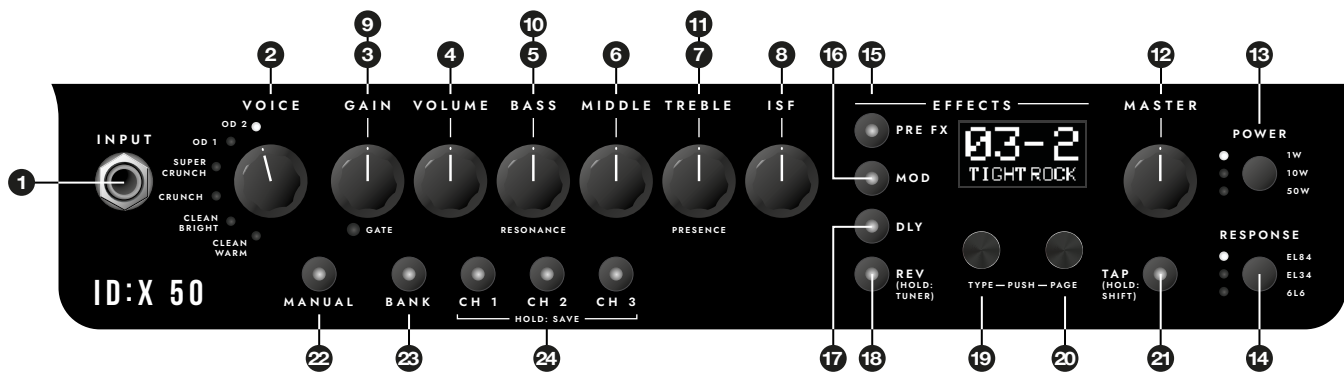
ID:X 100

Manual del propietario

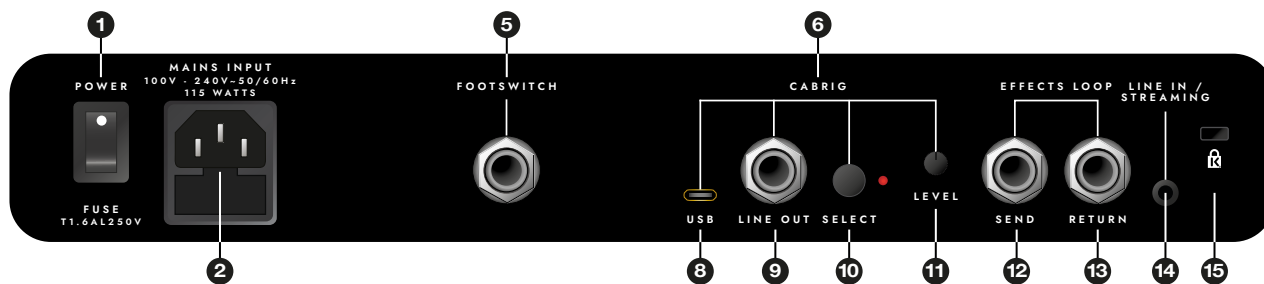
the sound in your head

Designed and Engineered by
Blackstar Amplification UK 

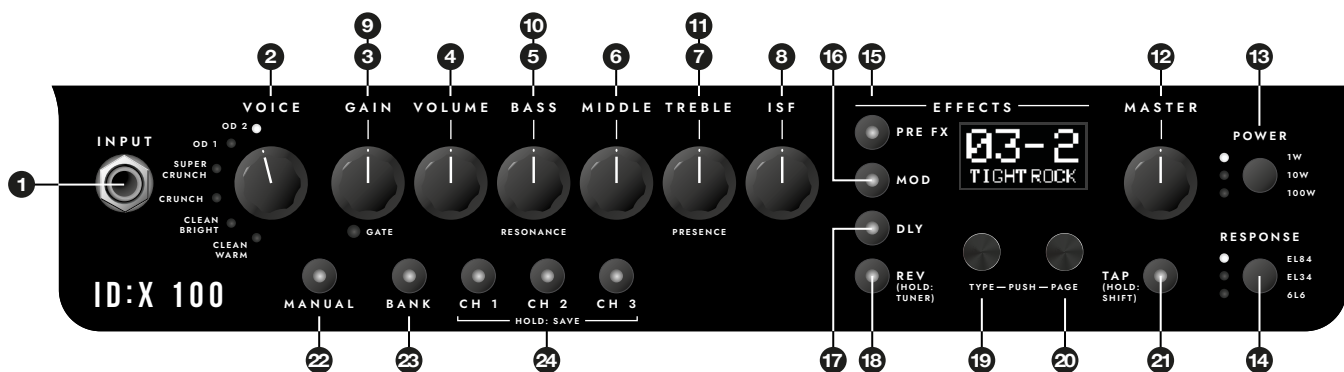
ID:X 50 - Panel frontal



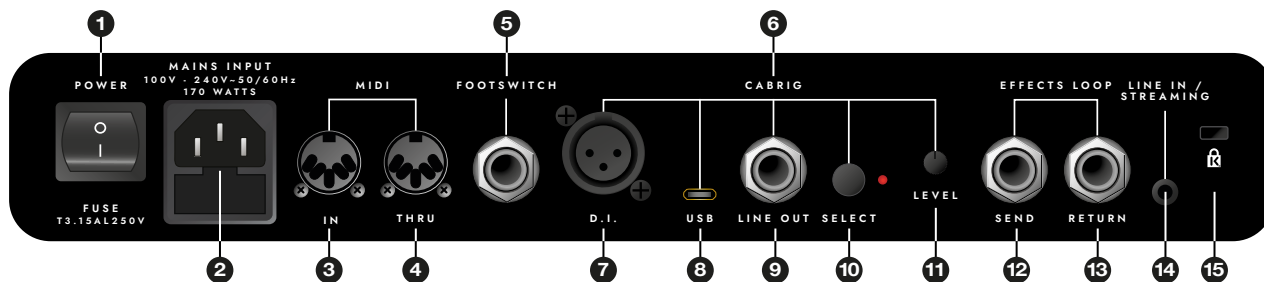
ID:X 50 - Panel trasero



ID:X 100 - Panel frontal



ID:X 100 - Panel trasero



Contenidos

Diagramas del panel delantero y trasero	2	Envío Loop De Efectos	16
Instrucciones importantes de seguridad	4	Retorno Del Bucle De Efectos	16
Advertencias	5	Eentrada De Línea / Streaming	16
Introducción	7	Cierre Kensington	16
Características	8	Efectos	16
Panel frontal		Bloques de efectos	17
Entrada	9	Navegación y selección de efectos	17
Voice	9	Enfoque del Bloque de Efectos	18
Mandos de Control	9	Visualización del Tiempo de Retardo	18
Gain	9	Estelas de retardo y colas de reverberación	19
Volumen	9	Parches	19
Graves	9	Cómo seleccionar un patch	19
Medio	10	Cómo guardar un patch	20
Agudos	10	Recuperación de parches y anillo de distancia de recuperación	20
ISF	10	Modo Manual	21
Gate (Shift control)	10	Guardar desde el modo manual	21
Resonance (Shift control)	10	Restablecimiento de fábrica	21
Presencia (Shift control)	11	Afinador	21
Master	11	Cómo utilizar el afinador	21
Potencia	11	Cómo salir del afinador	22
Respuesta	11	Compatibilidad con pedal	22
Pre FX	12	FS-12 (Footcontroller de 5 vías)	22
Mod	12	FS-18 (Footcontroller de 2 vías)	23
Dly	12	Control MIDI (sólo ID:X 100)	23
Rev: Hold Tuner	12	Tabla de funciones MIDI	24
Tipo	12	Descripciones de los efectos	26
Page	12	Especificaciones técnicas	29
Tap (Hold:Shift)	12		
Manual	13		
Banco	13		
CH1 CH2 CH3	13		
Panel trasero	14		
Power	14		
Entrada De Red	14		
Entrada Midi (sólo ID:X 100)	14		
Midi Thru (sólo ID:X 100)	14		
Footswitch	14		
CabRig - Salida Simulada	14		
XLR D.I. (sólo ID:X 100)	15		
USB	15		
Salida De Línea De 1/4	15		
Select	16		
Nivel	16		

INSTRUCCIONES IMPORTANTES DE SEGURIDAD

1. Lea estas instrucciones.
2. Guarde estas instrucciones.
3. Preste atención a todas las advertencias.
4. Siga todas las instrucciones.
5. No utilice este aparato cerca del agua.
6. Solo limpiar con un trapo seco.
7. No bloquee ninguna salida de ventilación.
8. Haga la instalación acorde con las instrucciones del fabricante.
9. No lo instale cerca de fuentes de calor como radiadores, estufas u otros aparatos (por ejemplo amplificadores) que producen calor.
10. No anule el propósito de seguridad del enchufe polarizado o con conexión a tierra. Los enchufes polarizados disponen de dos clavijas, una de mayor tamaño que la otra. Un enchufe de toma a tierra tiene dos clavijas y una tercera de toma a tierra. La clavija ancha en el enchufe polarizado o la tercera clavija en el de toma a tierra se proporcionan para su seguridad. Si el enchufe suministrado no encaja en la toma, póngase en contacto con un electricista para sustituir la toma antigua.
11. Proteja el cable de alimentación para no caminar sobre él ni pellizcarlo, particularmente en los enchufes, los receptáculos de conveniencia y en el punto donde éstos salen del aparato.
12. Use sólo los acoples/accesorios especificados por el fabricante.
13. Desenchufe el aparato durante tormentas eléctricas o cuando no se utilice por periodos prolongados.
14. Toda reparación debe ser realizada por personal cualificado. Las reparaciones deberán realizarse cuando el aparato se estropee de cualquier forma, cuando se dañe la clavija o el cable de alimentación, se derramen líquidos o caigan objetos dentro del aparato, cuando éste hay sido expuesto a la lluvia o a la humedad, cuando no funcione de manera normal o cuando se haya caído.

“PARA DESCONECTAR POR COMPLETO ESTE APARATO DE LA ELECTRICIDAD, DESENCHUFE EL CABLE DE ALIMENTACIÓN DE LA TOMA PERTINENTE TOMA DEL PANEL POSTERIOR DEL MISMO”.

“ADVERTENCIA: PARA REDUCIR EL RIESGO DE INCENDIOS Y DESCARGAS ELÉCTRICAS, NO EXPONGA ESTE APARATO A LLUVIA NI HUMEDAD. EL APARATO NO DEBERÁ EXPONERSE A GOTEOS NI SALPICADURAS Y NINGÚN OBJETO CON LÍQUIDO, COMO UN JARRÓN, DEBERÁ COLOCARSE SOBRE EL APARATO”.



Este símbolo tiene la intención de alertar al usuario de que existen instrucciones de operación y mantenimiento importantes en esta guía que acompaña al aparato.

Este símbolo está destinado a alertar al usuario de la presencia de “tensión peligrosa” sin aislamiento dentro del gabinete del producto, que puede tener la suficiente magnitud para producir descarga eléctrica.

¡AVISO!

Importante Información de seguridad

LEA LA SIGUIENTE INFORMACIÓN DETENIDAMENTE Y CONSERVE LAS INSTRUCCIONES PARA FUTURAS CONSULTAS.

SIGA TODOS LOS AVISOS E INSTRUCCIONES MARCADAS EN LOS PRODUCTOS.

¡PELIGRO! Alto voltaje interno.

No abra la tapa del equipo. No hay partes utilizables para otros fines en este equipo. Remita cualquier anomalía al servicio técnico cualificado.

Utilice trapos secos para su limpieza.

Se puede formar condensación dentro del amplificador si este se ha movido de un lugar frío a otro más cálido. En el caso de que se moviera el amplificador de un sitio más frío a otro más cálido o a la inversa, deje un rato el amplificador sin encender para que este alcance la temperatura media del nuevo lugar.

Las modificaciones no autorizadas están expresamente prohibidas por Blackstar Amplification LTD.

Nunca apoye objetos en ninguno de los agujeros de ventilación localizados en las tapas del equipo.

No exponga los equipos a la lluvia, líquidos o humedad de cualquier tipo.

No ponga los equipos en carretillas o mesas inestables. El equipo puede caer dañándose seriamente, así como a otras personas.

No cubra o bloquee los agujeros de ventilación y apertura.

Este producto no debe ser expuesto cerca de una fuente de calor como puede ser un radiador, estufa o cualquier productor de calor o amplificador.

Use sólo la fuente de alimentación que sea compatible con los voltajes utilizados en el área donde esté.

La fuente de alimentación debe ser manejada con cuidado y debe ser reemplazada en caso de cualquier daño.

Nunca rompa la toma de tierra sobre el cable de la corriente.

El cable de la corriente deberá ser desconectado cuando la unidad no vaya a ser usada durante un tiempo.

Antes de encender un cabezal, la pantalla deberá estar conectada como se describe en el libro de instrucciones utilizando los conductores recomendados por el fabricante.

Reemplace siempre los fusibles dañados por otros de características idénticas.

Nunca desconecte el protector de la toma de tierra.

La potencia de sonido de los altavoces cuando los niveles son altos puede causar daño permanente. Se debe evitar por tanto la exposición directa a los altavoces cuando estos estén operando a un alto nivel. Usa siempre protectores auditivos ante una exposición prolongada.

Si el producto no funcionara una vez seguidas todas las instrucciones, remítalo a un servicio técnico cualificado.

La oficina Americana de Protección de la Salud ha especificado los siguientes niveles admisibles de exposición de ruido:

DURACIÓN POR DÍA Y HORAS	NIVEL DE SONIDO DBA BAJA RESPUESTA
8	90
6	92
4	95
3	97
2	100
1½	102
1	105
½	110
¼ or less	115

Cualquier exposición por encima de los límites mencionados puede provocar pérdidas auditivas.

Los tapones protectores deben ser utilizados cuando se opere este amplificador para prevenir una pérdida de oído permanente si la exposición es excesiva o está por encima de los límites descritos arriba. Para prevenir contra una exposición peligrosa a altos niveles de sonido se recomienda a todas las personas que puedan estar expuestas a niveles producidos por un amplificador como éste que protejan sus oídos mientras la unidad esté en funcionamiento.



Todos los productos eléctricos y electrónicos deben desecharse por separado del flujo de residuos municipales a través de los centros de recogida designados por el gobierno o las autoridades locales.



Introducción

Gracias por adquirir este amplificador Blackstar ID:X.

Como todos nuestros productos, este amplificador es el resultado de incontables horas de meticulosa I+D por parte de nuestro equipo de diseño de talla mundial. Con sede en Northampton (Reino Unido), el equipo de Blackstar está formado por músicos experimentados y el único objetivo del proceso de desarrollo es proporcionar a los guitarristas las herramientas definitivas para la expresión personal.

Todos los productos Blackstar se someten a exhaustivas pruebas de laboratorio y en carretera para garantizar que son realmente inflexibles en términos de fiabilidad, calidad y, sobre todo, TONO.

Lea detenidamente este manual para asegurarse de obtener el máximo beneficio de su nuevo producto Blackstar. Si le gusta lo que oye y desea obtener más información sobre la gama de productos Blackstar, visite nuestro sitio web en <http://www.blackstaramps.com>.

Muchas gracias.

El equipo Blackstar

Características

Los amplificadores Blackstar ID:X son el resultado de años de investigación y desarrollo, diseñados para satisfacer las necesidades cambiantes de los guitarristas. Basándose en el legado de innovación de Blackstar desde 2007, la gama ID:X incorpora procesamiento digital de señales de vanguardia, auténtica respuesta de tipo válvula, control de efectos granular y facilidad de uso mejorada. Con su perfecta integración de rendimiento y características de estudio, la serie ID:X establece un nuevo estándar para los amplificadores de su clase. Diseñado para músicos de todos los niveles:

- Emulación de respuesta de válvulas, con características tonales de válvulas de potencia EL84, EL34 y 6L6
- Más de 30 efectos con calidad de estudio en las categorías de preefectos, modulación, retardo y reverberación
- Puerta de ruido incorporada para mantener su interpretación limpia y centrada
- 99 posiciones de almacenamiento de patches, que permiten transiciones rápidas entre tonos durante las actuaciones en directo
- Pantalla OLED con información en tiempo real para la personalización de efectos, la navegación por los patches y la edición
- Niveles de potencia conmutables para practicar, grabar o tocar en directo
- (50W / 10W / 1W para ID:X 50; 100W / 10W / 1W para ID:X 100)
- CabRig, con emulación avanzada de altavoz basada en infrarrojos para grabación directa o uso en megafonía
- Bucle de efectos, audio USB, entrada de línea y MIDI (sólo ID:X 100) para una integración perfecta en cualquier configuración
- Un preciso afinador cromático integrado directamente en el amplificador para mayor comodidad
- Software Architect, que ofrece una potente edición de escritorio con una personalización más profunda y actualizaciones de firmware sencillas
- Architect Community 2.0: ¡nuestra comunidad de intercambio de patches de nueva generación!

Panel frontal

1. ENTRADA

Conecte aquí su guitarra. Utilice siempre un cable de guitarra apantallado de buena calidad.

2. VOICE

Selects from six distinct amp voices, ranging from crystal-clear cleans to high-gain drive.

Selecciona entre seis voces de amplificador distintas, que van desde limpios cristalinos a drive de alta ganancia.

- **Clean Warm** - Limpio con cuerpo y dinámica transparente
- **Clean Bright** - Limpio "boutique" que rompe cuando se le presiona.
- **Crunch** - Overdrive clásico de ganancia baja a media, lleno de calidez vintage
- **Super Crunch** - Overdrive grueso y potente con ricos armónicos
- **OD1** - Tono concentrado de alta ganancia, medios cremosos y suave sustain
- **OD2** - Distorsión tensa y moderna para un sonido agresivo

Este ajuste se guarda al almacenar un patch.

MANDOS DE CONTROL

Cada mando de control muestra la posición del control en la pantalla OLED. Esto puede incluir una posición de recuperación. Para más información vea **Anillo de recuperación y distancia de recuperación** en la página 20.

3. GAIN

Ajusta la cantidad de overdrive o distorsión del preamplificador. Los ajustes bajos (en sentido contrario a las agujas del reloj) ofrecen un sonido más limpio. A medida que se gira el control de Ganancia en el sentido de las agujas del reloj, el sonido se volverá más saturado, con la máxima distorsión en la posición de las agujas del reloj al máximo. Este ajuste se guarda cuando almacena un patch.

4. VOLUMEN

Controla el nivel de volumen del preamplificador. Girándolo en el sentido de las agujas del reloj aumenta el volumen. Los niveles altos de volumen introducirán el efecto de distorsión y compresión de un amplificador de válvulas, cuyo carácter depende del ajuste de respuesta (14) que haya seleccionado. Este ajuste se guarda cuando almacena un patch.

5. GRAVES

El control de graves ajusta el nivel de las frecuencias bajas de su tono. Los controles de EQ están adaptados a la voz seleccionada. Por ejemplo, la voz Clean Warm tiene unos graves más pronunciados, mientras que la voz Clean Bright tiene una respuesta de graves más controlada. Este ajuste se guarda cuando almacena un patch.

6. MEDIO

El control de medios ajusta el nivel de las frecuencias medias de su tono. Las frecuencias medias son importantes para establecer la cantidad de "cuerpo" que tiene su tono. Con el control de medios ajustado en su posición mínima (totalmente en sentido contrario a las agujas del reloj), el sonido será más grave. A medida que se incrementa el control medio (en el sentido de las agujas del reloj) se incrementa la cantidad de 'cuerpo'. Este ajuste se guarda cuando almacena un patch.

7. AGUDOS

El control de agudos ajusta el nivel de las frecuencias altas en el tono. En ajustes bajos el sonido será cálido y oscuro en carácter. A medida que aumenta el control de agudos, el sonido se vuelve más brillante. Este ajuste se guarda cuando almacena un patch.

8. ISF

El control patentado ISF funciona conjuntamente con los controles de graves, medios y agudos. Le permite elegir la firma tonal exacta que prefiera. Totalmente en sentido contrario a las agujas del reloj tiene una característica más americana, con un extremo inferior apretado y un medio más agresivo, y totalmente en sentido de las agujas del reloj tiene una característica británica, que es más "leñosa" y menos agresiva. A diferencia de los controles de "contorno" convencionales y los sistemas de ecualización paramétrica, los controles de graves, medios y agudos siguen interactuando entre sí como en un amplificador de guitarra tradicional. Esto conduce a una respuesta musical muy familiar. Este ajuste se guarda cuando almacena un patch.



CONSEJO: Pruebe a empezar con el ISF ajustado a las 12 en punto (centro) y los graves, medios y agudos ajustados al gusto. A continuación, pruebe a ajustar gradualmente el ISF CW y CCW hasta que encuentre el sonido que prefiera.

9. GATE (Shift control)

La puerta de ruido incorporada ayuda a eliminar zumbidos y silbidos no deseados de su tono. Mantenga pulsado TAP (21) y ajuste el control de ganancia para fijar el umbral. Un ajuste más bajo mantiene más sustain, mientras que un ajuste más alto elimina el ruido no deseado para obtener un sonido más ajustado, ideal para tocar con mucha ganancia. Este ajuste se guarda cuando almacena un patch.

10. RESONANCE (Shift control)

Define el carácter de los graves de la respuesta seleccionada (14). Los ajustes más bajos mantienen los graves ajustados y controlados, mientras que los ajustes más altos añaden plenitud y pegada. Se puede acceder al control Resonance manteniendo pulsado TAP (21) mientras se ajusta el control Bass. Este ajuste se guarda cuando almacena un patch.

11. PRESENCE (Shift control)

Ajusta el carácter de agudos de la Respuesta seleccionada (14). Los ajustes más bajos hacen que el tono sea más suave y oscuro, mientras que los ajustes más altos añaden brillo y definición, ayudando a que su sonido corte a través de la mezcla. Se puede acceder al control de Presencia manteniendo pulsado TAP (21) mientras se ajusta el control de Agudos. Este ajuste se guarda cuando almacena un patch.

NOTA: Puede acceder a estos controles de desplazamiento de dos formas:

1. Mantenga pulsado TAP mientras ajusta cualquier control con una función de desplazamiento para acceder al control, como Gate (9), Resonance (10) y Presence (11).
2. Mantenga pulsado TAP durante 3 segundos antes de ajustar cualquier control para activar 'SHIFT LOCK'. Esto le permite ajustar los controles de cambio sin tener que mantener pulsado TAP continuamente.

La pantalla OLED mostrará el parámetro shift y su posición mientras giras el mando. Suelte **TAP** o ajuste cualquier control que no sea de cambio para volver al funcionamiento normal.

12. MASTER

Controla el volumen general de su amplificador. Girándolo en el sentido de las agujas del reloj aumenta el volumen. Este es un ajuste global y no se guarda al almacenar un patch.

13. POTENCIA

Conmutador de 3 vías que permite tres ajustes diferentes de salida de potencia:

- **100W** (ID:X 100) / **50W** (ID:X 50) - Ajuste de potencia máxima con el headroom limpio más alto, ideal para uso en directo y escenario.
- **10W** - Reduce la potencia de salida a un máximo de 10 vatios, ideal para conciertos más pequeños o para ensayar.
- **1W** - El ajuste de potencia más bajo reduce la potencia de salida a 1 vatio, perfecto para practicar en el dormitorio, grabar o cuando se desea un amplificador de potencia (4) a niveles más bajos.

El nivel de potencia es un ajuste global y no se guarda al almacenar un patch.

NOTA: Por defecto, el modo Sintonizador silenciará todo el audio. Este ajuste puede cambiarse en Architect.

14. RESPUESTA

Conmutador de 3 vías que ofrece tres emulaciones de válvulas distintas, que afectan a la sensación general y a la sutileza de las características del amplificador de potencia:

- **EL84** - Brillante con graves equilibrados, sensación vintage
- **EL34** - Medios ricos y calidez general, saturación dinámica
- **6L6** - Audaz con graves profundos y agudos claros, más espacio para la cabeza

EFFECTOS

Para más detalles sobre la funcionalidad de los efectos, consulte la página 16.

15. PRE FX

Pulse este conmutador para activar, desactivar o enfocar el efecto Pre FX para su edición. Este ajuste se guarda cuando almacena un patch.

16. MOD

Pulse este interruptor para activar, desactivar o enfocar el efecto de modulación para su edición. Este ajuste se guarda cuando almacena un patch.

17. DLY

Pulse este interruptor para activar, desactivar o enfocar el efecto de retardo para su edición. Este ajuste se guarda cuando almacena un patch.

18. REV: HOLD TUNER

Pulse este interruptor para activar, desactivar o enfocar el efecto Reverb para su edición. Este ajuste se guarda cuando almacena un patch.

Mantenga pulsado REV para acceder al afinador.

19. TIPO

Púselo para mostrar la lista de tipos de efectos actualmente enfocada. Cuando se muestra la lista de tipos de efectos, gira el encoder para desplazarte por los tipos de efectos. Cuando se muestra el parámetro del efecto, gira el encoder para ajustar el valor del parámetro.

20. PAGE

Presiona para mostrar la siguiente página de parámetros de efectos. Gira el encoder para ajustar el valor del parámetro.

21. TAP (HOLD: SHIFT)

Cuando se pulsa en un ritmo constante esto ajusta el tiempo de retardo o la velocidad de modulación golpeando en un tempo dependiendo de si está enfocado DLY o MOD. Para más detalles sobre Effect Focus vea la Página 18.

NOTE: Ambos efectos de Modulación y Retardo tienen valores de tap separados.

Mantenga pulsado **TAP** mientras ajusta cualquier control con una función de desplazamiento para acceder al control, como Gate (9), Resonance (10) y Presence (11).

Si mantiene pulsado **TAP** durante 3 segundos antes de ajustar cualquier control de desplazamiento, se activará la función "SHIFT LOCK". Esto le permite ajustar los controles de cambio sin tener que mantener pulsado **TAP** continuamente.

Para salir de 'SHIFT LOCK', realice un cambio en cualquier parámetro que no sea shift.

22. MANUAL

Activa el Modo Manual - 'lo que ves es lo que obtienes'. El sonido reflejará la posición física actual de los controles. Esto es aplicable a los controles de Voz, Ganancia, Volumen, Graves, Medios, Agudos e ISF.

Cualquier efecto que esté activo al cambiar al Modo Manual será inicialmente desactivado y reiniciado. Mientras esté en Modo Manual, cualquiera de los controles puede seguir siendo modificado por una fuente externa (software Architect, controlador de pedal, MIDI), pero esto significa que el sonido no representará las posiciones de los mandos en el panel frontal.

NOTA: Los controles Shift, como Gate (9), Resonance (10) y Presence (11), tienen posiciones por defecto al entrar en Modo Manual. Estas posiciones predeterminadas se pueden cambiar en el software Architect de Blackstar.

23. BANK

Cambia entre diferentes grupos de patches guardados, permitiendo el acceso a más sonidos. Para más detalles sobre los patches, consulte la página 19.

24. CH1 | CH2 | CH3

Selecciona entre los tres patches dentro del banco actual. Mantenga pulsado cualquier botón CH durante 3 segundos para guardar la configuración actual como un patch. Para más detalles sobre los patches, consulte la página 19.

Panel Trasero

1. POWER

Enciende y apaga el amplificador.

2. MAINS INPUT

Aquí se conecta el cable de red IEC desmontable suministrado. Los productos ID:X utilizan una fuente de alimentación de entrada universal. Esto significa que el rango de entrada de red es de 100Vac a 240Vac y capaz de funcionar a 50Hz y 60Hz.

NOTA: La entrada de red sólo puede conectarse a una toma de corriente compatible con los requisitos de tensión, potencia y frecuencia indicados en el panel posterior. En caso de duda, consulte a un técnico cualificado.

3. MIDI IN (sólo ID:X 100)

Para enviar mensajes MIDI a su amplificador ID:X, conecte aquí su dispositivo MIDI utilizando un cable MIDI DIN estándar de 5 patillas. Para más detalles sobre MIDI, consulte la página 24.

4. MIDI THRU (sólo ID:X 100)

Los mensajes MIDI recibidos en el puerto MIDI IN pasarán, sin ser afectados, al MIDI THRU. Utilice esta salida para encadenar varios dispositivos MIDI. Para más detalles sobre MIDI, consulte la página 24.

5. FOOTSWITCH

Conecte aquí su controlador de pedal Blackstar FS-12 o FS-18 compatible. También puede utilizar cualquier controlador de pedal de enganche estándar para una funcionalidad limitada. Para más detalles sobre las funciones del pedal, consulte la página 21.

6. CABRIG - SALIDA SIMULADA

CabRig es la tecnología basada en IR de Blackstar, que toma la señal de su amplificador y la procesa con DSP de última generación para proporcionar la sensación y respuesta auténticas de un "altavoz de amplificador de guitarra en una habitación". El sonido real depende de la configuración del interruptor CabRig y de otros ajustes del software CabRig. Para más detalles sobre CabRig, consulte la documentación independiente de CabRig.

El nivel CabRig se controla en dos puntos del amplificador: el control Volume (4) y el potenciómetro CabRig Level (10). Como los niveles altos de Volumen introducen saturación en el amplificador, el potenciómetro le permite ajustar los niveles óptimos.

NOTA: El control Master (12) no afecta al nivel de salida CabRig, permitiéndole bajar completamente el volumen del altavoz del amplificador sin dejar de usar la salida CabRig para grabación silenciosa, práctica con auriculares o conexión directa a una mesa de mezclas en directo.

7. XLR D.I. (sólo ID:X 100)

Utilice un cable XLR estándar de 3 clavijas para conectar a un dispositivo de grabación, caja de escenario o mesa de mezclas, proporcionando una señal de bajo ruido y baja impedancia para un uso en directo o estudio de alta calidad.

8. USB

Utiliza un cable USB-C estándar para conectar tu amplificador directamente a un PC, Mac o dispositivo de grabación compatible. Esto permite el audio digital USB y la conexión al software Architect de Blackstar.

NOTA: Los usuarios de Windows necesitarán un controlador de audio que se puede encontrar en la página de descarga de productos de su cuenta Blackstar. Acceda a esta página y a otras más registrando su producto en <https://blackstaramps.com/>.

Salidas de audio USB (amplificador -> ordenador)

Estos cuatro canales se envían desde el amplificador a su ordenador y aparecen como 'Entradas' en su DAW o software de grabación:

- **Entrada 1 - CabRig L:** Tono de guitarra totalmente procesado con etapa de potencia, cabina y emulación de sala (lado izquierdo), control post-Volume (4)
- **Entrada 2 - CabRig R:** Igual que arriba, lado derecho de CabRig
- **Entrada 3 - Dry Guitar:** Dry Guitar: Entrada directa de guitarra sin procesar perfecta para reamplificar, no se ve afectada por ningún control del amplificador
- **Entrada 4 - Preamp Out:** Sólo voz de amplificador y EQ, sin CabRig. Tomada pre-Volume (voicing de etapa de potencia). Ideal para su uso con plugins externos

CONSEJO: Para obtener un verdadero sonido de sala estéreo, panoramice el Canal 1 a la izquierda y el Canal 2 a la derecha en la mezcla de su DAW.

Entradas de audio USB (ordenador -> amplificador)

El amplificador también puede recibir audio del ordenador para su reproducción:

- **Canal 1 - Izquierdo:** Para monitorizar o reproducir el audio del ordenador
- **Canal 2 - Derecho:** Para monitorización o reproducción del audio del ordenador

9. 1/4" LINE OUT

Conecte sus auriculares o utilice un cable TS o TRS estándar de 1/4" para conectar un dispositivo de grabación o una mesa de mezclas. Cuando utilice auriculares, escuche siempre a volúmenes seguros: la exposición prolongada a sonidos fuertes puede causar daños auditivos permanentes, y nos encantaría que disfrutara de su tono durante años.

10. SELECT

Cambia entre tres ajustes CabRig. Los ajustes pueden ser editados usando el software Architect y almacenados en tu amplificador.

- **Global 1** - Utiliza tu primer ajuste CabRig global, aplicado a todos los patches
- **Global 2** - Utiliza su segundo ajuste CabRig global, también aplicado a todos los patches
- **Patch** - Permite que cada patch cargue su propio ajuste CabRig personalizado para el control por patch

For more details on CabRig see the separate CabRig documentation.

11. LEVEL

Utilice este potenciómetro para ajustar fácilmente el nivel deseado de la salida CabRig. Puede realizar más ajustes de nivel usando el software Architect.

12. EFFECTS LOOP SEND

Conecte aquí a la entrada (mono) de unidades de efectos externas. El envío del bucle de efectos se toma después del PRE FX y antes de la etapa de amplificación [controles de Volumen (4), Resonancia (10), Presencia (1) y Respuesta (14)] y de los efectos MOD, DLY y REV.

13. EFFECTS LOOP RETURN

Conecte aquí a la salida (mono) de unidades de efectos externas.

14. LINE IN / STREAMING

Utilice un cable auxiliar estándar de 3,5 mm para conectar su teléfono, tableta o reproductor de audio para transmitir música o pistas de acompañamiento a través del amplificador. Ideal para improvisar o practicar en silencio cuando se combina con auriculares.

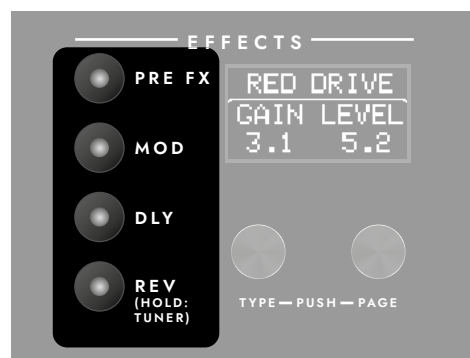
15. CIERRE KENSINGTON

También conocido como ranura de seguridad Kensington o K-Slot, se trata de un orificio de tamaño específico para conectar un candado Kensington compatible y asegurar el amplificador a un punto fijo. Para más información, consulte <http://www.kensington.com>

EFFECTOS

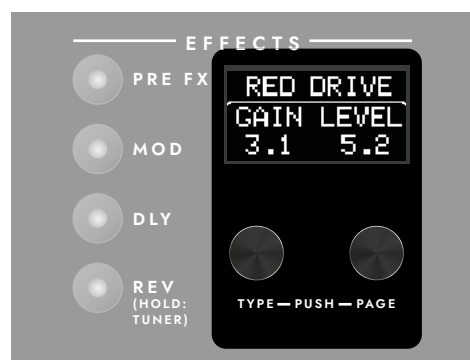
La serie ID:X incorpora un potente motor de efectos de última generación diseñado para capturar la esencia de algunos de los efectos más icónicos del mundo, junto con una selección de sonidos únicos que no encontrarás en ningún otro sitio. Desde delays y overdrives clásicos de estilo analógico hasta exuberantes modulaciones y reverbs ambientales, cada efecto se ha creado fielmente utilizando DSP avanzados para conseguir un tono y una sensación auténticos.

Bloques de efectos



El amplificador ID:X cuenta con cuatro "bloques" de efectos independientes: **Pre FX**, **Modulación**, **Retardo** y **Reverberación**. Puedes cargar un efecto por bloque, ajustar sus parámetros y guardar toda la configuración como parte de un patch. Esto le permite ejecutar cuatro efectos simultáneamente.

Navegación y selección de efectos



La sección de efectos incluye dos codificadores pulsadores: **Type** y **Page**. Ambos ajustan los parámetros cuando se giran, pero tienen propósitos diferentes cuando se pulsan.

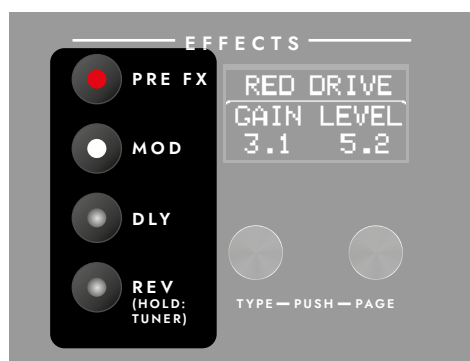
Tipo

- **Pulse Type** para ver los distintos tipos de efectos
- **Gire Type** para desplazarse y escuchar los distintos tipos de efectos
- **Pulse Type** de nuevo para volver a la pantalla de parámetros

Page

- **Pulse Page** para mostrar más parámetros de efectos (si están disponibles)
- **Pulse Page** de nuevo para volver a la pantalla de parámetros anterior

Enfoque del Bloque de Efectos



Para activar los efectos, pulse cualquiera de los interruptores del bloque de efectos (**PRE FX, MOD, DLY y REV**).

Cada bloque de efectos tiene un LED para indicar su estado:

- **Blanco** - El efecto está **activado y actualmente enfocado** para su edición. Sus parámetros aparecerán en la pantalla OLED
- **Rojo** - El efecto está **activado** pero no enfocado actualmente
- **Off** - El efecto **está desactivado**

NOTA: Sólo se puede enfocar un bloque a la vez. Si desactiva el efecto actualmente enfocado, el amplificador cambiará automáticamente el enfoque al siguiente bloque activo. Esto puede hacer que otro LED cambie de rojo a blanco.

RECUERDA: Blanco significa que lo estás editando, Rojo significa que está activo pero no enfocado, y Off significa que está apagado.

Visualización del Tiempo de Retardo

Puedes ver el tiempo de retardo en BPM (beats por minuto) o MS (milisegundos).

- **BPM** muestra el tiempo de retardo en relación con el tempo musical, ideal para sincronizar las repeticiones con el ritmo de una canción.
- **MS** muestra el tiempo exacto entre repeticiones, útil para ajustar el retardo según el tacto o el oído.

Cambia entre ellos en Architect en el ajuste 'Display BPM / MS'. Por defecto es BPM.

Botón TAP

El botón **TAP** ajusta el tempo para los efectos basados en el tiempo, como el retardo y la modulación.

- Toque para ajustar la velocidad
- El tempo se aplica al bloque de efectos que esté **enfocado** en ese momento (Delay o Mod)
- Cada bloque almacena su propio valor de tap, por lo que puedes tener diferentes tempos para Delay y Modulation

Para cambiar el efecto sobre el que estás pulsando, simplemente enfoca primero ese bloque.

Estelas de retardo y colas de reverberación

Por defecto, las colas de reverberación y las estelas de retardo permanecen audibles cuando se desactiva un bloque de efectos, lo que significa que el eco y el ambiente se desvanecen de forma natural en lugar de cortarse bruscamente.

Este comportamiento puede cambiarse en Architect utilizando los ajustes '**REV Tails**' y '**DLY Trails**'.

- On (por defecto): El retardo / reverberación sigue decayendo después de ser desactivado
- Off: El retardo/reverb se corta instantáneamente cuando se anula.

Resulta útil para dar forma a la sensación de limpieza o fluidez de las transiciones al activar o desactivar los efectos.

Parches

El amplificador ID:X le permite guardar y recuperar parches. Un patch es una instantánea completa de tu sonido actual, incluyendo voz, controles de tono, efectos, respuesta, ajustes CabRig y más. Guardar un patch te permite recuperar ese sonido instantáneamente más tarde.

La selección de potencia y el nivel Master no se guardan en un patch. Esto evita cambios bruscos de volumen al seleccionar diferentes parches.

Puede almacenar hasta 99 parches, organizados en **33 bancos** con **3 canales por banco**. El panel frontal proporciona acceso a los 3 primeros bancos (Banco 01-03):

- **Botón BANK** - Recorre los bancos 01, 02 y 03
- **Botón CH** - Selecciona el canal 1, 2 o 3 dentro del banco actual

Esto le da **acceso rápido** desde **el panel frontal a 9 parches** directamente desde el amplificador.

Se puede acceder a parches adicionales (banco 04-33) a través del software Architect de Blackstar, el controlador de pedal Blackstar FS12 / FS18 (se vende por separado) o el control MIDI.

Cómo seleccionar un patch

1. Pulse el botón **BANK** para recorrer los 3 primeros bancos.
2. Pulse el botón **CH** para seleccionar uno de los tres parches de ese banco.

NOTA: Por defecto, al cambiar de banco se mantiene activo el mismo canal. Puedes cambiar esto en Architect usando el ajuste '**Retain Patch On Bank Change**'. Cuando está desactivado, el amplificador siempre cargará **el canal 1** al seleccionar el siguiente banco, permitiendo el cambio secuencial de patch. Vea el ejemplo siguiente.

Retener patch al cambiar de banco

Off: Bank01 Ch3 → pulse Bank → recupera Bank02 Ch1
 On: Bank01 Ch3 → pulse Bank → recupera Bank02 Ch3

Cómo guardar un patch

Para guardar el sonido actual en cualquiera de las 9 primeras posiciones de patch mediante el panel frontal:

1. Mantenga pulsado cualquier botón **CH**
2. Los botones **CH** parpadearán y la pantalla OLED le pedirá que seleccione la ubicación del patch
3. Utilice **CH** para elegir la ranura del patch (1, 2, o 3), o utilice **BANK** para elegir el banco de destino (01-03) antes de elegir la ranura del patch.
4. El patch ya está guardado.

NOTA: Cuando guarde un patch, el nombre del patch actual también se guardará en la ranura seleccionada. Para nombrar, reordenar o hacer copias de seguridad de sus patches, conéctese al software Architect de Blackstar a través de USB.

Puede guardar patches por encima de las primeras 9 ubicaciones de patch (Banco 04-33) utilizando el software Blackstar's Architect incluido o un controlador de pedal FS12 que se vende por separado.

Recuperación de patches y anillo de distancia de recuperación



Cuando carga un patch, todos los ajustes del amplificador se actualizan instantáneamente para coincidir con los valores guardados, pero las posiciones físicas de los mandos pueden no coincidir con lo que se ha recuperado. Para solucionar esto, el ID:X muestra un anillo de distancia de recuperación alrededor del parámetro afectado en la pantalla OLED.

Este anillo le ayuda a hacer coincidir su mando físico con el valor guardado del patch sin causar saltos repentinos o cambios de tono, perfecto para cuando quiera seguir retocando su patch guardado.

- La marca en el anillo de distancia de recuperación muestra el valor exacto almacenado en el programa.
- Al girar el mando, el anillo se encoge hacia la marca.
- Una vez que el ajuste pasa a través de la marca, el valor del mando se activa y se hace audible.
- El tick permanece visible como punto de referencia, incluso después de pasarlo

Este sistema mantiene los ajustes suaves y le permite ver dónde se estableció el tono original.

Modo Manual

Pulse **MANUAL** para entrar en el modo Manual. Este modo refleja la **posición real de los mandos del amplificador: lo que ves es lo que oyes**. Utilízalo para marcar tonos desde cero, o como punto de partida para un nuevo sonido.

Guardar desde el modo manual

Una vez que tenga un sonido que le guste, puede guardarlo como cualquier otro patch:

- Mantenga pulsado cualquier **botón CH**
- Elija una ranura de patch y confirme para guardar

Los ajustes actuales se guardan como un patch. Al guardar desde el modo Manual, los patches se denominan 'MANUAL MODE' y un número ascendente. Para renombrar los patches utilice el software Architect de Blackstar.

CONSEJO: Los controles de desplazamiento, como Gate (9), Resonance (10) y Presence (11), tienen posiciones predeterminadas cada vez que entra en el modo Manual. Puede cambiar estas posiciones predeterminadas en el software Architect de Blackstar.

Restablecimiento de fábrica

Los patches y ajustes de fábrica por defecto se pueden restaurar en su amplificador en cualquier momento. Esto se puede hacer de dos maneras:

1. Simplemente mantenga pulsados los interruptores MOD, DLY y REV simultáneamente mientras enciende el amplificador.
2. Conecte el amplificador por USB al software Architect de Blackstar y, en ajustes generales, busque "Restaurar patches y ajustes".

La pantalla mostrará una cuenta atrás antes de que comience el restablecimiento de fábrica.

Si utiliza el panel frontal, al soltar cualquier conmutador MOD, DLY o REV antes de que finalice la cuenta atrás, se cancelará el restablecimiento y sus ajustes permanecerán seguros.

IMPORTANTE: Este proceso sobrescribirá todos los patches y ajustes guardados por el usuario.

Afinador

El afinador cromático incorporado facilita la afinación sin necesidad de equipo adicional.

Para acceder al afinador mantén pulsado el botón **REV**, la pantalla OLED cambiará al modo Afinador.

Cómo utilizar el afinador

- Toca una sola cuerda al aire
- La pantalla mostrará la nota más cercana y lo sostenido o bemol que está
- Afine la cuerda hasta que el indicador esté centrado y la pantalla se vuelva blanca

Cómo salir del afinador

En el modo afinador, pulse cualquier botón o ajuste cualquier control para salir inmediatamente del modo afinador.

NOTA: Por defecto, el modo Afinador silenciará todo el audio. Este ajuste puede cambiarse en Architect.

Compatibilidad con pedal

El amplificador ID:X es compatible con los controladores de pedal Blackstar FS-12 (5 vías) y FS-18 (2 vías) (se venden por separado). Estos pueden permitir la conmutación de patches manos libres, el control de efectos, el acceso al afinador y mucho más.

FS-12 (Footcontroller de 5 vías)

El Footcontroller FS-12 tiene 5 footswitches etiquetados de la A a la E.

Navegación de patches

- **A / B / C** = Selecciona patches dentro del banco actual
- **AB juntos** = Bank Up
- **BC juntos** = Bank Down
- Bucles de navegación por bancos:
 - Subir de **33 → 01**
 - Bajar de **01 → 33**

NOTA: Los canales mostrados en el LED del pedal coinciden con los patches en forma de letras. Por ejemplo

- Banco 01 Canal 1 = 01A
- Banco 01 Canal 2 = 01B
- Banco 01 Canal 3 = 01C

Acceso al sintonizador

Press **D and E** simultaneously to activate the tuner.

Alternatively, **D or E** can be individually assigned as a tuner shortcut in Architect.

Footswitches asignables (D y E)

Los footswitches D y E pueden ser asignados por patch, así como por defecto en modo Manual utilizando Architect.

Opciones asignables:

- PRE, MOD, DLY, REV, GATE On / Off
- ALL FX On / Off (sólo efectos actualmente activados)
- MOD TAP / DLY TAP
- TUNER

Comportamiento Hold:

Mantener pulsado el pedal D o E activará un estado especial de "congelación" para los efectos MOD / DLY / REV que aumenta temporalmente el impacto del efecto. La retención vuelve al estado anterior del efecto cuando se suelta.

FS-18 (Footcontroller de 2 vías)

- **A** = Patch Abajo
- **B** = Patch Arriba
- Recorre los **99 patches** (01-1 a 33-3), volviendo en bucle:
 - Patch Up desde **33-3 → 01-1**
 - Patch Down de **01-1 → 33-3**

Esta función es compatible con cualquier pedal TRS estándar de 2 botones.

Control MIDI (sólo ID:X 100)

Su amplificador ID:X admite mensajes MIDI de cambio de programa (PC) y cambio de control (CC) para cambios de patch, conmutación de efectos y mucho más. Conecte su controlador MIDI a la conexión MIDI In DIN de 5 patillas situada en el panel trasero.

Mensajes de cambio de programa (PC)

- PC 0 = Modo manual
- PC 1 = Banco 01 Canal 1
- ...
- PC 99 = Banco 33 Canal 3

NOTA: PC 100-127 se ignoran.

Mensajes de cambio de control (CC)

Para una lista completa de los mensajes y valores MIDI CC soportados, consulte la Tabla de funciones MIDI en las páginas siguientes.

Tabla de funciones MIDI - Primera parte

Category	Function	CC#	Value
Voice	Clean Warm	1	≥64 = On
	Clean Bright	2	≥64 = On
	Crunch	3	≥64 = On
	Super Crunch	4	≥64 = On
	OD1	5	≥64 = On
	OD 2	6	≥64 = On
Amp	Gain	21	0-127
	Volume	22	0-127
	Bass	23	0-127
	Middle	24	0-127
	Treble	25	0-127
	ISF	26	0-127
Response	Res	27	0-127
	Pres	28	0-127
	EL84	29	≥64 = On
	EL34	30	≥64 = On
	6L6	31	≥64 = On
Output	Master	7	0-127
	1W	8	≥64 = On
	10W	9	≥64 = On
	50 / 100W	10	≥64 = On
PRE FX	On / Off	40	0-63 = Off 64-127 = On
	Type	49	0-127
	Param 1	41	0-127
	Param 2	42	0-127
	Param 3	43	0-127
	Param 4	44	0-127
MOD	On / Off	50	0-63 = Off 64-127 = On
	Type	59	0-127
	Param 1	51	0-127
	Param 2	52	0-127
	Param 3	53	0-127
	Param 4	54	0-127

Tabla de funciones MIDI - Segunda parte

Category	Function	CC#	Value
DLY	On / Off	70	0-63 = Off 64-127 = On
	Type	79	0-127
	Param 1	71	0-127
	Param 2	72	0-127
	Param 3	73	0-127
	Param 4	74	0-127
REV	On / Off	80	0-63 = Off 64-127 = On
	Type	89	0-127
	Param 1	81	0-127
	Param 2	82	0-127
	Param 3	83	0-127
	Param 4	84	0-127
GATE	On / Off	90	0-63 = Off 64-127 = On
	Gate (Control)	91	0-127
OTHER	ALL FX ON / OFF Only currently enabled effects	100	0-63 = Off 64-127 = On
	REV TAILS ON / OFF	101	0-63 = Off 64-127 = On
	DELAY TAILS ON / OFF	102	0-63 = Off 64-127 = On
	Tap DLY	103	127 = Trigger Tap
	Tap MOD	104	127 = Trigger Tap
	Tuner	105	0-63 = Closed 64-127 = Open
	Patch Change	32	0-99 0=Manual Mode 1=Bank01Ch1 ... 99=Bank33Ch3
CabRig	CabRig Global 1	111	≥64 = On
	CabRig Global 2	112	≥64 = On
	CabRig 'Patch'	113	≥64 = On

Descripciones de los efectos

Pre FX

Nombre del efecto	Descripción del efecto	Parámetro	Parámetro Descripción
VALVE BST	Basado en el Dept. 10 Valve Boost de Blackstar, conocido por sus sobretonos armónicamente ricos.	BOOST	Controla el nivel del boost limpio, hacia una sutil calidez valvular.
		TONE	Da forma al brillo u oscuridad del efecto.
RED DRIVE	Basado en el canal crunch del Blackstar Dept. 10 Dual Drive.	GAIN	Cantidad de overdrive o distorsión.
		LEVEL	Nivel de salida general del efecto.
		TONE	Define el brillo o la oscuridad del efecto.
TS DRIVE	Basado en la clásica caja verde, que se escucha en muchas grabaciones clásicas.	DRIVE	Cantidad de overdrive o distorsión.
		LEVEL	Nivel de salida general del efecto.
		TONE	Define el brillo o la oscuridad del efecto.
K DRIVE	Basado en el pedal de drive más famoso y buscado.	GAIN	Cantidad de overdrive o distorsión.
		LEVEL	Nivel de salida general del efecto.
		TREBLE	Define el brillo o la oscuridad del efecto.
BLUE DRIVE	Basado en el pedal de overdrive de blues compacto.	GAIN	Cantidad de overdrive o distorsión.
		LEVEL	Nivel de salida general del efecto.
		TONE	Define el brillo o la oscuridad del efecto.
YEL DRIVE	Basado en el clásico overdrive amarillo.	DRIVE	Cantidad de overdrive o distorsión.
		LEVEL	Nivel de salida general del efecto.
			Define el brillo o la oscuridad del efecto.
OG DIST	Basado en el pedal de distorsión naranja original de los años 70.	DIST	Cantidad de overdrive o distorsión.
		LEVEL	Nivel de salida general del efecto.
		TONE	Define el brillo o la oscuridad del efecto.
RODENT	Basado en un pedal de distorsión clásico que fue una parte importante del movimiento grunge de los años 90.	DIST	Cantidad de overdrive o distorsión.
		LEVEL	Nivel general de salida del efecto.
		TONE	Define el brillo o la oscuridad del efecto.
PIE FUZZ	Basado en el clásico big box fuzz de los 70.	FUZZ	Cantidad de fuzz y saturación
		LEVEL	Nivel de salida general del efecto.
		TONE	Define el brillo o la oscuridad del efecto.
SMILE FUZZ	Basado en el fuzz azul grande y redondo.	FUZZ	Cantidad de fuzz y saturación
		LEVEL	Nivel de salida general del efecto.
OCT FUZZ	Basado en el pedal fuzz de octava analógico clásico, ideal para riffs solistas y de una sola nota.	BOOST	Cantidad de fuzz y saturación
		LEVEL	Nivel de salida general del efecto.
COMPRESSOR	Basado en el Blackstar St. James Plugin Compressor, simple y efectivo.	SUSTAIN	Ajusta la intensidad de la compresión y el tiempo que se mantienen las notas.
RED SQUASH	Basado en el infame compresor rojo de dos mandos, ideal para sostener leads y sonidos funk rítmicos.	AMT	Ajusta la intensidad de la compresión y la duración de las notas.
		LEVEL	Nivel de salida general del efecto.
ENV FILTER	Filtro adaptativo que reacciona a tu forma de tocar en tiempo real.	GAIN	Ajusta la sensibilidad de entrada, se adapta a diferentes pastillas de guitarra.
		PEAK	Controla la frecuencia de pico.
		TYPE	Cambia la forma del filtro de paso bajo, paso de banda y paso alto.

Descripciones de los efectos

Mod

Nombre del efecto	Descripción del efecto	Parámetro	Parámetro Descripción
CHORUS	Basado en el clásico pedal de chorus analógico compacto pedal de chorus.	RATE	Ajusta la velocidad de modulación o movimiento del efecto.
		DEPTH	Controla la intensidad del efecto.
		WIDE	Controla la amplitud o espaciosidad estéreo.
FLANGER	Basado en el St. James Plugin Flanger.	SPEED	Ajusta la velocidad de modulación o movimiento del efecto.
		DEPTH	Controla la intensidad del efecto.
		RANGE	Ajusta el rango de modulación del tiempo de retardo.
ECLT FLNGR	Basado en un legendario flanger de los 70.	RATE	Ajusta la velocidad de modulación o movimiento del efecto.
		RANGE	Ajusta el rango de la modulación del tiempo de retardo.
		COLOR	Controla la intensidad del efecto.
PHASER	Basado en el St. James Plugin Phaser.	SPEED	Ajusta la velocidad de modulación o movimiento del efecto.
		DEPTH	Controla la intensidad del efecto.
		RES	Ajusta la realimentación / resonancia del efecto.
VINT PHASE	Basado en el clásico desfasador analógico.	SPEED	Ajusta la velocidad de modulación o movimiento del efecto.
VIBE	Basado en el circuito de fotocélula de fase / vibración de los años 60.	SPEED	Ajusta la velocidad de modulación o movimiento del efecto.
		DEPTH	Controla la intensidad del efecto.
		LEVEL	Nivel general de salida del efecto.
		TYPE	Selecciona el tipo de Chrous o Vibrato.
BIAS TREM	Basado en un trémolo de amplificador de cambio de polarización clásico, con fuertes volumen.	SPEED	Ajusta la velocidad de modulación.
		DEPTH	Controla la intensidad del efecto.
HARM TREM	Basado en el trémolo de cambio de fase de los amplis de la era "marrón" de EE.UU.	SPEED	Ajusta la velocidad de modulación.
		DEPTH	Controla la intensidad del efecto.
		XOVER	Ajusta la frecuencia de cruce para modulación alta / baja.
OPTO TREM	Basado en un trémolo de amplificador óptico clásico, suaves ondas sinusoidales como oleadas de volumen.	SPEED	Ajusta la velocidad de modulación.
		DEPTH	Controla la intensidad del efecto.
VIBRATO	Basado en el famoso pedal vibrato analógico japonés.	SPEED	Ajusta la velocidad de modulación.
		DEPTH	Controla la intensidad del efecto.

Descripciones de los efectos

Dly

Nombre del efecto	Descripción del efecto	Parámetro	Parámetro Descripción
ANALOG DLY	Basado en un retardo japonés analógico, con circuito mod añadido.	MIX	Equilibrio entre señal seca y con efecto.
		FDBK	Controla el número de repeticiones o realimentaciones.
		TIME	Ajusta el tiempo de retardo.
		TONE	Ajusta el brillo o la oscuridad del efecto.
DIGI DELAY	Basado en el clásico pedal de retardo digital blanco.	MIX	Equilibrio entre la señal seca y la señal con efecto.
		FDBK	Controla el número de repeticiones o realimentaciones.
		TIME	Ajusta el tiempo de retardo.
TAPE ECHO	Basado en un eco de cinta vintage, ideal para repeticiones con carácter que modulan de forma natural.	MIX	Equilibrio entre señal seca y con efecto.
		FDBK	Controla el número de repeticiones o realimentación.
		TIME	Ajusta el tiempo de retardo.
		AGE	Cambia la edad de la cinta entre "Nueva" y "Antigua" para obtener diferentes características sónicas.
MULTI DLY	Basado en un retardo de eco verde de otro mundo.	MIX	Equilibrio entre señal seca y con efecto.
		FDBK	Controla el número de repeticiones o realimentaciones.
		TIME	Ajusta el tiempo de retardo.
SHIMMR DLY	Retardo de cambio de tono con una chispeante octava alta.	MIX	Equilibrio entre señal seca y con efecto.
		FDBK	Controla el número de repeticiones o la realimentación.
		TIME	Ajusta el tiempo de retardo.
			Aumenta la cantidad de shimmer de octava alta.

Rev

Nombre del efecto	Descripción del efecto	Parámetro	Parámetro Descripción
HALL	Basado en una sala de conciertos clásica.	SIZE	Aumenta el tamaño del espacio y la duración del decaimiento.
		MIX	Equilibrio entre la señal seca y la señal con efecto.
		TONE	Define el brillo o la oscuridad del efecto.
PLATE	Basado en una placa de reverberación electromecánica vintage.	SIZE	Aumenta el tamaño del espacio y la duración del decaimiento.
		MIX	Equilibrio entre la señal seca y la señal con efecto.
		TONE	Modula el brillo o la oscuridad del efecto.
SPRING	Basado en un tanque de reverberación de válvulas de principios de los 60.	DECAY	Aumenta el tamaño del espacio y la duración del decaimiento.
		MIX	Equilibrio entre la señal seca y la señal con efecto.
		TONE	Define el brillo o la oscuridad del efecto.
		DRIP	Ajusta la cantidad de 'goteo' o transitorios de muelle en la cola de reverberación.
CHAMBER	Basado en la cámara de Capitol Studios.	SIZE	Aumenta el tamaño del espacio y la duración del decaimiento.
		LA.	Equilibrio entre la señal seca y la señal con efecto.
		TONE	Modela el brillo o la oscuridad del efecto.
CATHEDRAL	Basado en el ambiente de una catedral histórica.	SIZE	Aumenta el tamaño del espacio y la duración del decaimiento.
		MIX	Equilibrio entre la señal seca y la señal afectada.
		TONE	Define el brillo o la oscuridad del efecto.

Especificaciones técnicas

ID:X 50 112 COMBO

Potencia (RMS): 50 vatios

Peso (kg): 9,6 kg

Dimensiones (mm): 470 x 409 x 221

Tamaño del altavoz: 12

ID:X 100 112 COMBO

Potencia (RMS): 100 vatios

Peso (kg): 14,3 kg

Dimensiones (mm): 570 x 469 x 252

Tamaño de los altavoces: 12

Blackstar Amplification Ltd, Beckett House, 14 Billing Road, Northampton, NN1 5AW, UK
For the latest information go to: www.blackstaramps.com

Whilst the information contained herein is correct at the time of publication, due to our policy of constant improvement and development, Blackstar Amplification Ltd reserves the right to alter specifications without prior notice.